

وزارت آموزش و پرورش
توانا بود هر که دانا بود

مشهد

از مجموعه کتابهای خواندنی برای دانش آموزان

۲۸





توانا بود هر که دانا بود
وزارت آموزش و پرورش

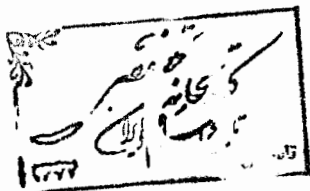
مشهد

اسکن شده

از مجموعه کتابهای خواندنی برای دانش آموزان دبستان

۲۸

این کتاب بوسیله دفتر برنامه ریزی آموزش ابتدایی
تهیه شده است.



تهران: ۱۳۵۲

این کتاب در پنجاه هزار نسخه در چاپخانه موسوی چاپ شده است
کلیه حقوق برای وزارت آموزش و پرورش محفوظ است

وقتی شما از راه تهران به مشهد می‌روید ، اولین نشانه‌ای که از مشهد بچشم می‌خورد ، گنبد طلا و منارهای طلای حرم حضرت رضا است . این دو مناره ساختمان



عالمی
۱۳۳۳

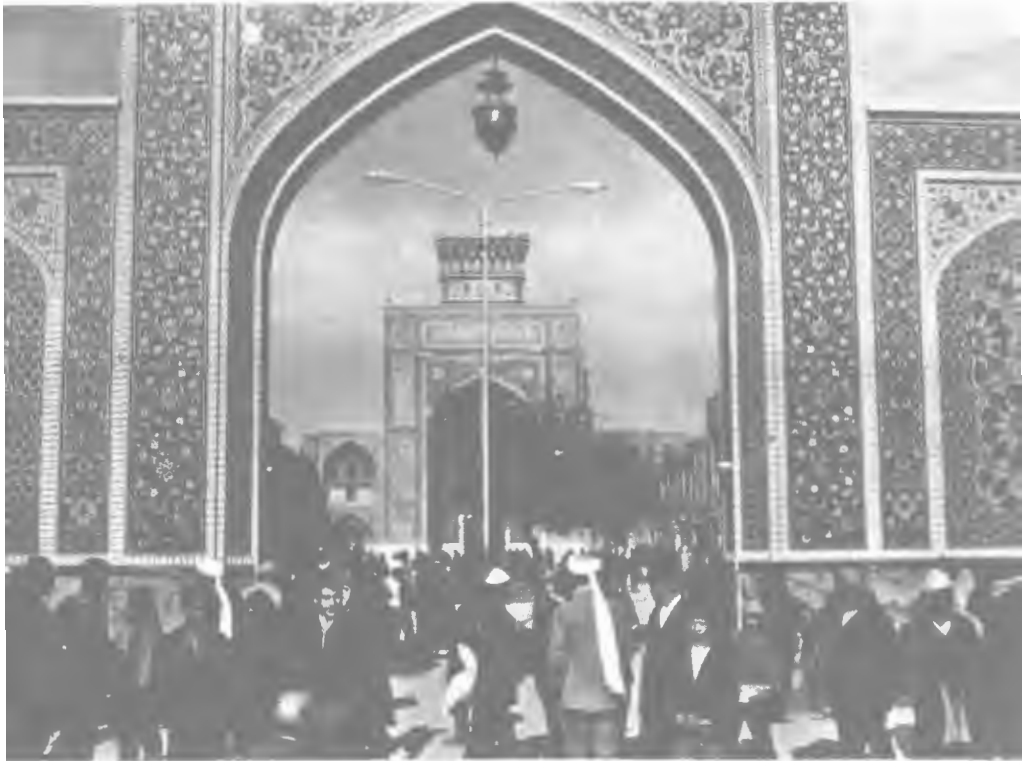
مخصوصی دارند که از شاهکارهای معماری ایران است .
 از دور که نگاه کنید ، فاصله این دو مناره به يك
 اندازه دیده می‌شود ، ولی وقتی نزدیک بیایید پی به اشتباه
 خود می‌برید ، چون یکی از منارها نزدیک گنبد و دیگری ،
 در فاصله بیشتری ساخته شده است . این کار از روی اشتباه
 صورت نگرفته ، بلکه معماری‌های چیره‌دست ایرانی ، مخصوصاً
 منارها را با فاصله‌های مختلف ساخته‌اند چون کسانی که
 به مشهد می‌آیند از راه تهران وارد این شهر می‌شوند ، سازنده
 مناره خواسته است که از فاصله زیاد این دو مناره نزدیک
 بهم دیده شوند .

مناره‌ای که نزدیک گنبد است در زمان شاه طهماسب
 اول ساخته شد . او دستور داد که این مناره را طلاپوش کنند .
 مناره‌ای که دور از حرم است ، بدستور نادر شاه افشار ساخته
 شده است . او هم این مناره را طلاپوش کرده است .

گنبد حرم حضرت رضا (ع)

یکی از زیباترین آثاری که در مشهد وجود دارد ،
 گنبد طلای حرم حضرت رضا (ع) است . این گنبد از قشنگ
 ترین نمونه‌های هنر معماری ایران است .

وقتی هارون الرشید ، خلیفه عباسی مرد ، پسرش
مأمون گنبدی برای قبر او درست کرد ، اما چندین سال بعد ،
این محل آرامگاه حضرت رضا (ع) گردید .
بعضی از پادشاهان که خیلی مذهبی بودند ، برای
تعمیر و زیبائی گنبد حضرت رضا کارهای مفیدی انجام
دادند .



قبل از شاه طهماسب صفوی ، گنبد حضرت رضا ، فقط کاشی کاری بود ، اما در زمان او ، این گنبد را با طلا پوشاندند . چندین مرتبه ، خشت طلای گنبد ، غارت شد . برای آخرین مرتبه در زمان شاه عباس ، گنبد حضرت رضا تعمیر شده و آنرا طلاپوش کردند .



مشهد از بزرگترین شهرهای ایران است . نام قدیم
مشهد «سناباد» بوده وقتی که امام رضا (ع) را زهر دادند
و در آنجا به خاک سپردند . سناباد مشهد رضا نامیده شد . یعنی
جائی که امام رضا (ع) در آنجا شهید شده است .

سناباد شهر کوچکی بود . شیعیانی که به زیارت
آرامگاه حضرت رضا (ع) می رفتند در آنجا ماندند و کم کم
شهر بزرگ مشهد بوجود آمد .

شاهان صفوی به آبادی مشهد توجه زیادی داشتند ،
شاه عباس بزرگ چند بار پیاده به مشهد رفت .

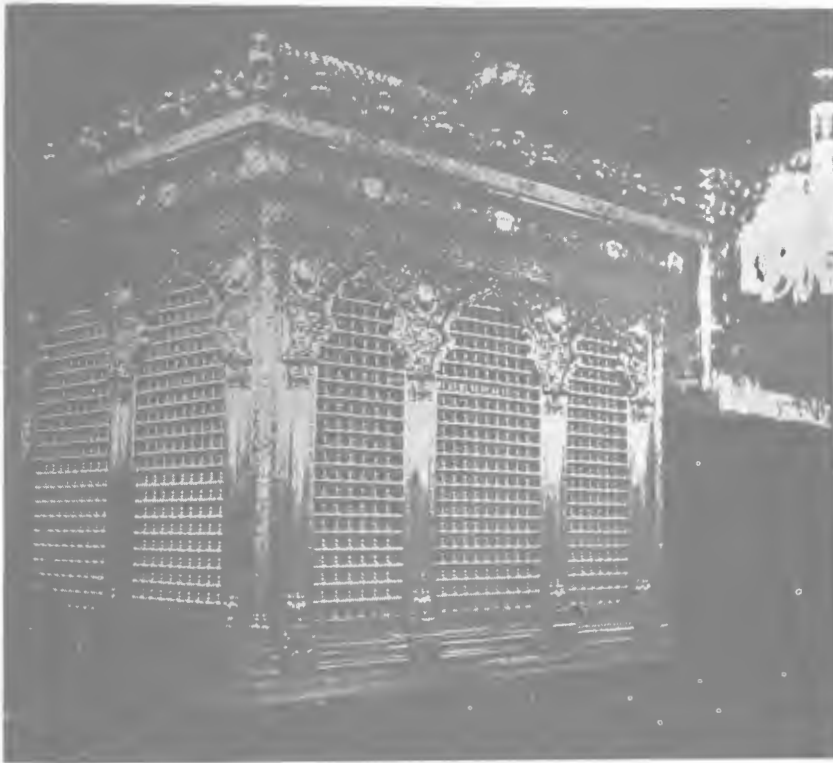
در زمان صفویه عده‌ای از کردها به مشهد آمدند و
در آنجا ساکن شدند . حالا هم روز به روز جمعیت مشهد
بیشتر می شود و اکنون بیشتر از ۳۲۰۰۰۰ نفر جمعیت دارد .
مرکز شهر حرم حضرت امام رضا (ع) و خیابانهای دور آن
است . شما می توانید از تمام خیابانهای بزرگ شهر خیلی
زود به آستان قدس بروید .

قبر حضرت رضا (ع) در وسط ساختمان آستان قدس
قرار دارد . روی آن گنبد بزرگی ساخته شده که شاه عباس
کبیر آن را طلا کاری کرده است . روی قبر دوضریح هست .
یکی فولادی و دیگری نقره و جواهر نشان است .

ضریح اطاقکی است از چوب یا از فلز که روی قبر
می گذارند . ضریح شبکه‌ای و کنگره کنگره است و بالای آن



پارچه سیاهی است. که رویش شعر نوشته‌اند . کسانی که به زیارت حضرت امام رضا (ع) می‌روند دور ضریح می‌گردند و آنرا می‌بوسند و بدین ترتیب قبر امام را زیارت می‌کنند. داخل حرم «آینه کاری شده و هزاران هزار تکه



ایند را با زیبائی روی دیوار چسبانده‌اند .

بیرون از حرم چهار ایوان، در چهار طرف قرار دارد .
 ایده آن شاه عباسی در شمال آستانه است . این ایوان را شاه عدس
 کبیر ساخت که کاشی کاری زیبائی دارد . به دستور نادرش
 افشار يك مناره به بلندی ۳۵ متر روی آن ساخته شد .

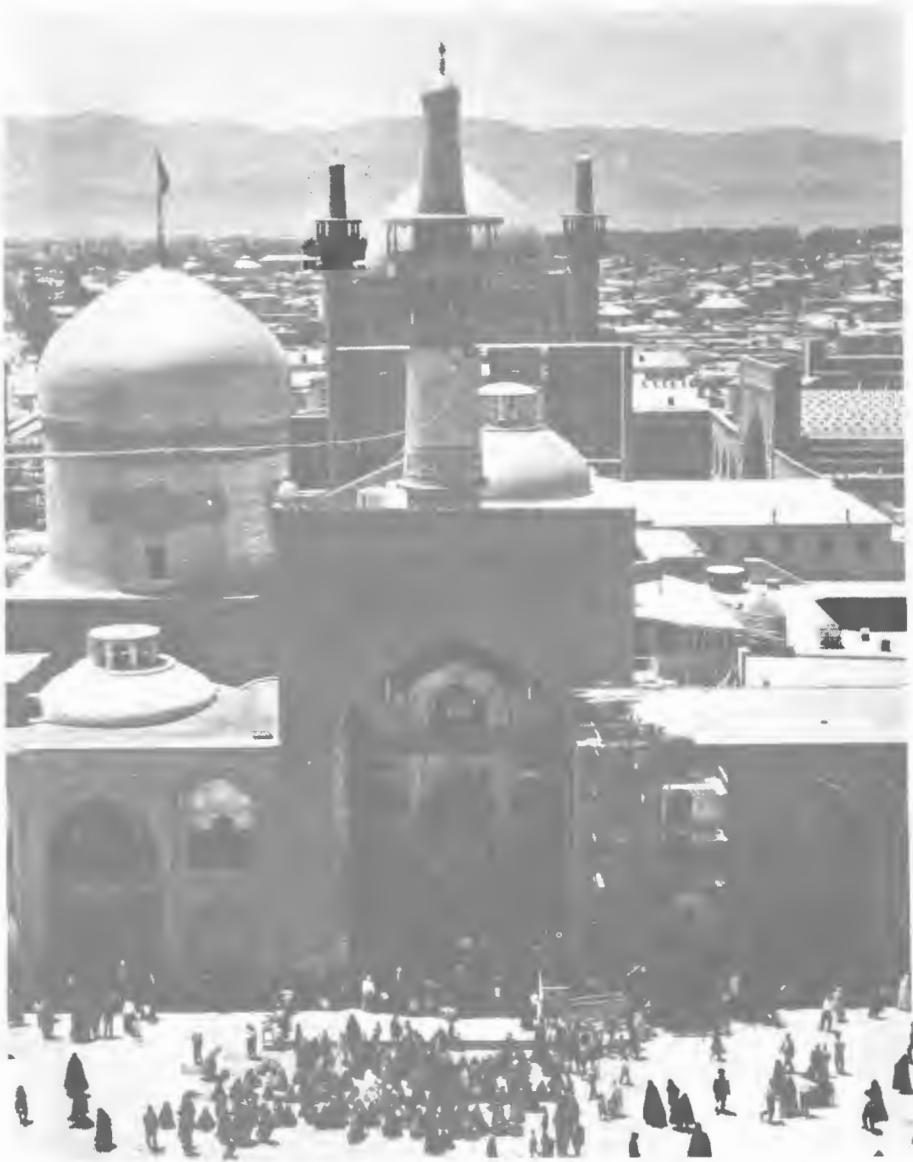
در جنوب حرم ایوان طلا قرار دارد . این ایوان
 بفرمان نادر شاه ساخته شد و مناره‌ای از طلا دارد . ایوان طلا
 چهار در نقره‌ای دارد . در زمان قدیم که رادیو نبود ، در
 روزهای جشن یا عزا ، در مناره‌ها نقاره می‌زدند . نقاره‌خانه‌ی
 آستان قدس در ایوان شرقی حرم است و هنوز هم در آن
 نقاره می‌زنند .

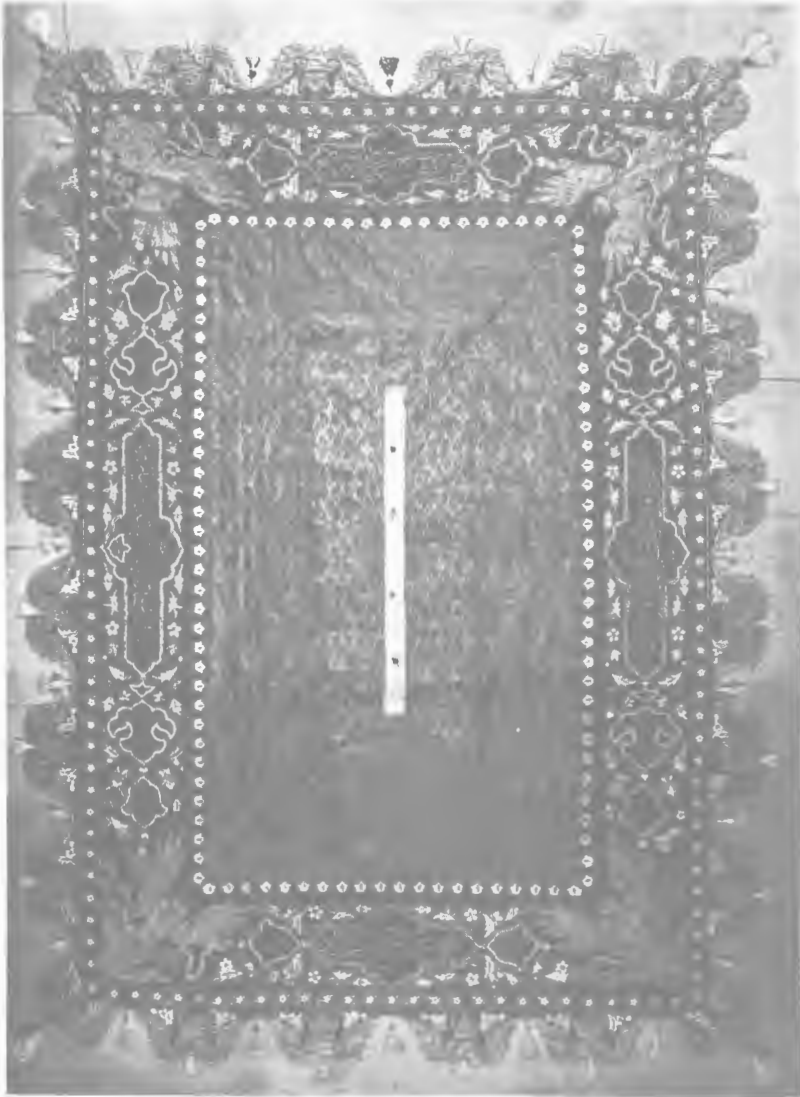
ساعت بزرگ آرامگاه حضرت رضا روی ایوان غربی
 است و به همین جهت به آن ایوان ساعت می‌گویند . جلوی
 هر ایوان صحن بزرگی قرار دارد .

دور صحن‌ها مسجدهای بزرگی ساخته شده که از
 همه بزرگتر مسجد گوهرشاد است . این مسجد چند ایوان
 دارد . و از باشکوه‌ترین مسجدهای دنیاست .

مسجد گوهرشاد در سال ۸۲۱ قمری به دستور گوهرشاد
 آغا زوجه شاهرخ شاه تیموری ساخته شد و بنای آن ۱۲ سال
 طول کشید .

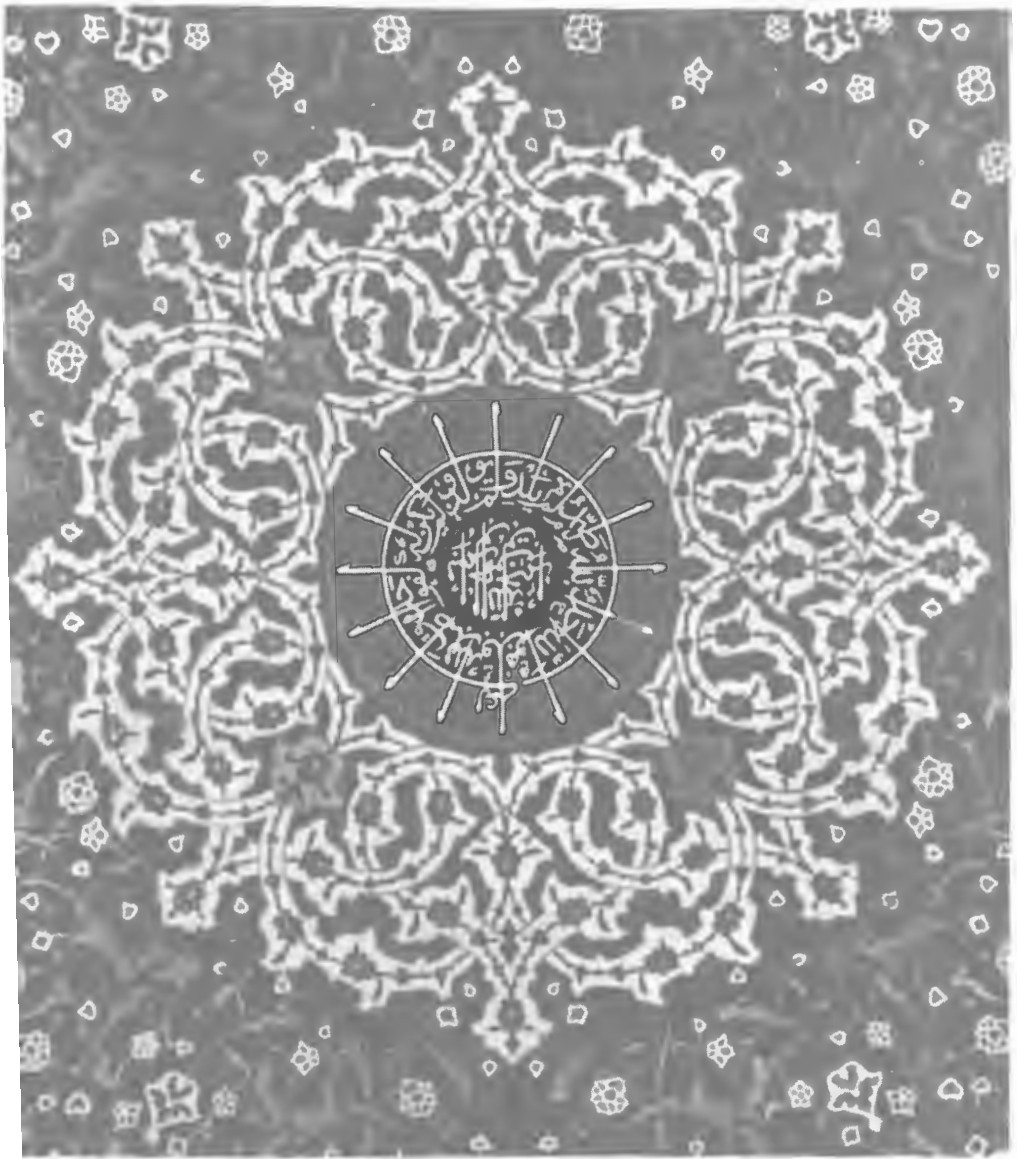








بین مسجد گوهرشاد و صحن ، موزه آستانه است ،
که در آنجا ، قرآن‌ها ، کتاب‌ها ، شمشیرها و اشیاء زیادی از
زمان‌های قدیم و جدید وجود دارد .





موزه استان قدس

در مشهد، يك موزه بسیار مهم وجود دارد که ساختمان آن در سال ۱۳۱۶ بفرمان رضاشاه کبیر آغاز شد و در سال ۱۳۲۳ در زمان شاهنشاه آریامهر خاتمه یافت .

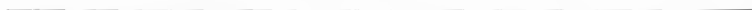
ساختمان این موزه فوق‌العاده زیبا بوده و دارای گنجینه‌های و حوض‌ها و فواره‌های بسیار زیبایی است .

علت اهمیت این موزه این است که مقدار زیادی از آثار مذهبی و دینی در آن نگهداری می‌شود. یکی از مهمترین آثار آنی که در این موزه وجود دارد، قرآنی است بخط حضرت علی علیه‌السلام که در زمان شاه عباس کبیر به استان قدس هدیه شده است. قرآن دیگری نیز بخط حضرت امام حسن (ع) در این موزه وجود دارد . علاوه بر اینها ، چندین قرآن بسیار نفیس قدیمی دیده می‌شود . از گنجینه‌های مهم دیگر موزه ، اولین سنگی است که بر مزار حضرت رضا (ع) قرار داده‌اند . این سنگ در سال ۵۱۶ قمری یعنی نزدیک به ۸۵۰ سال قبل تهیه شده است .

موزه استان قدس ، کتابخانه بسیار بزرگی دارد که تقریباً دارای پنجاه هزار جلد کتاب قدیمی و جدید می‌باشد. اگر به مشهد رفتید ، حتماً موزه آنرا فراموش نکنید!







هر کس به مشهد برود ، بدیدن آرامگاه فردوسی هم
می رود . قبر فردوسی در طوس است ، که در نزدیکی مشهد
قرار دارد . فردوسی شاعر بزرگی است که شاهنامه را به شعر
در آورد . شاهنامه در باره تاریخ قدیم ایران است .

آرامگاه فردوسی یکبار به دستور رضا شاه کبیر ساخته



آرامگاه نادر شاه :

آرامگاه نادر شاه ، که یکی از شاهان مقتدر ایران
است ، در خیابان نادری قرار دارد .



خواجه ربیع :

دیگر از جاهای دیدنی مشهد، قبر خواجه ربیع است
 خواجه ربیع از یاران و اصحاب حضرت رضا (ع)
 برده است و مقبره وی که اکنون در شش کیلومتری مشهد
 قرار دارد، بوسیله شیخ بهائی، وزیر شاه عباس، ساخته شده
 است. کسانی که به مشهد می‌روند، حتماً از خواجه ربیع
 دیدار می‌کنند.

کوه سنگی :

در دو کیلومتری مشهد، دو تپه بزرگ بزرگ وجود دارد
 که آن کوه سنگی میگویند. کوه سنگی از زیباترین گردشگاه‌های
 مشهد است. در کوه سنگی استخری دیده می‌شود. که آب آن از
 قنات‌های گناباد پر می‌شود.

در حال حاضر عمارت کوه سنگی، بصورت هتل بسیار
 زیبایی درآمده که مردم مشهد و کسانی که به زیارت می‌روند، از آن
 تفریح و گردشگاه استفاده می‌کنند.

مدرسه‌های دینی مشهد

چون مشهد یکی از شهرهای مذهبی ایران است . دارای چندین مدرسه دینی بوده که مطالب مذهبی در آنها تدریس می‌شده است . تعدادی از این مدارس ، اکنون نیز بکار خود ادامه می‌دهند .





صنایع دستی

الف - پوستین دوزی

بر طبق بررسی که در بهمن ماه ۱۳۴۷ توسط مرکز صنایع دستی از صنعت پوستین دوزی مشهد بعمل آمده مشهد یکی از مهمترین مراکز تولید فرآورده‌های دستی می‌باشد . رواج صنعت پوست دوزی در خراسان سابقه تاریخی دارد و از دیرباز اهالی باین فن اشتغال داشته‌اند . مخصوصاً در سالهای اخیر در اثر ایجاد بازار صادراتی و توجه فوق‌العاده خارجیان به فرآورده‌های پوستی ، کیفیت آن بهبود قابل توجهی یافته است .

برك بافی

برك بافی در استان خراسان سابقه تاریخی دارد و قبل از صنایع نساجی ماشینی دوران بس درخشانی داشته است . با پیدایش ماشین در صنایع نساجی و تولید انواع پارچه برك بافی از رونق افتاد ولی امروزه با تشویقی که از صنایع دستی می‌شود ، این صنعت باز رونق گرفته و خریداران فراوان پیدا کرده است .

بافتن پارچه‌های برك بیشتر به وسیله زنان مسن انجام می‌گیرد و امروزه زنان و دختران جوان کمتر به بافتن برك می‌پردازند .

گیوه کشی :

در مشهد از زمانهای پیش بافتن گیوه متداول و مصرف زیاد داشته است و کارگران این رشته در حدود ۹۰۰ نفر بوده‌اند . ولی در چند سال اخیر بعلت ماشینی شدن صنعت کفش و بکار افتادن کارخانجات کفش سازی ، گیوه کشی بسیار کم شده و امروزه فقط ۵ کارگاه گیوه بافی یا گیوه کشی با ۱۰ نفر کارگر مشغول کار هستند که رویه گیوه را از بروجرد ، شهرضا ، کرمان و شیراز خریداری می کنند و تخت آنها را خود از لاستیک می سازند .

ب - گلدوزی :

گلدوزی از صنایع نیمه ماشینی بشمار می رود زیرا به وسیله چرخهای خیاطی انجام می گیرد ولی در تهیه آن از نقشها و طرحهای هنری و جالب استفاده می شود و در سالهای اخیر علاقمندان و خریداران زیادی پیدا کرده است . در مشهد حدود ۷۰ کارگاه و فروشگاه بکار گلدوزی اشتغال دارند . و در هر کارگاه بطور متوسط ۸ نفر کار می کنند .

سنگتراشی :

سنگتراشی هم از کارهای رایج در مشهد است . سنگهای کوههای اطراف مشهد خیلی سخت است و خیلی زیبا است . آنها را می تراشند و صاف می کنند و روی آنها تاریخ ساختمانها و نقشهائی برای زیبایی خانه و یا تاریخ فوت را می کنند .

در چند سال اخیر مشهد بزرگتر از گذشته شده و
ای نوساز و زیبایی در آنجا ساخته شده است . پارک
آریامهر مشهد از بزرگترین و زیباترین گردشگاههای ایران
است که حوض بسیار بزرگی دارد .
مشهد دانشگاه هم دارد، که در آنجا دانشجویان زیادی
درس می خوانند .



مشهد فرودگاه بزرگی دارد و هواپیماهای بزرگ و کوچک بین مشهد و تهران یا مراکز استانهای بزرگ دیگر آمد و رفت می کنند .



ایستگاه راه آهن

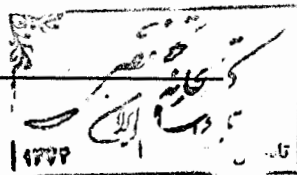
در مشهد ۱۱ بیمارستان و ۳۵ درمانگاه وجود دارد ،
که بیماران را در آنجا معالجه می کنند .

در شهر مشهد و در تمام استان خراسان هزاران خانه ،
مزرعه ، باغ ، زمین هست ، که شیعیان آن‌ها را وقف امام
رضا (ع) کرده‌اند ، یعنی به آستانه حضرت امام رضا (ع)
داده‌اند . درآمد آن‌ها به خرج ساختن بیمارستان‌ها ، مدرسه‌ها ،
کتابخانه‌ها می‌رسد تا همه مردم از آنها استفاده کنند .

اطراف شهر مشهد مزرعه‌ها و باغ‌های بزرگی هست ،
که میوه‌های زیاد و خوب دارند . و مقدار زیادی از میوه‌های
این باغها را به کارخانه کمپوت‌سازی مشهد برده از آنها
کمپوت تهیه می‌کنند و به همه شهرهای ایران می‌فرستند .

همه ساله عده‌ی خیلی زیادی از مردم شهرهای ایران
و دنیا به زیارت حضرت امام رضا (ع) می‌آیند . يك خط
راه آهن تهران را به مشهد وصل می‌کند ، که هر روز هزاران
تفر را به مشهد می‌رساند . و صدها اتوبوس شرکت‌های
مسافری زیارت کنندگان را از شهرهای مختلف به مشهد
می‌آورند و می‌برند .

شهر مقدس مشهد بخاطر زیارت آرامگاه امام هشتم
شیعیان میعادگاه مسلمانان جهان میباشد . این شهر زیارتی



باهمت بلند شاهنشاه آریامهر که از مریدان خاص امام رضا (ع) هستند بصورت یکی از زیباترین و آبادترین شهرهای ایران درآمده است .
